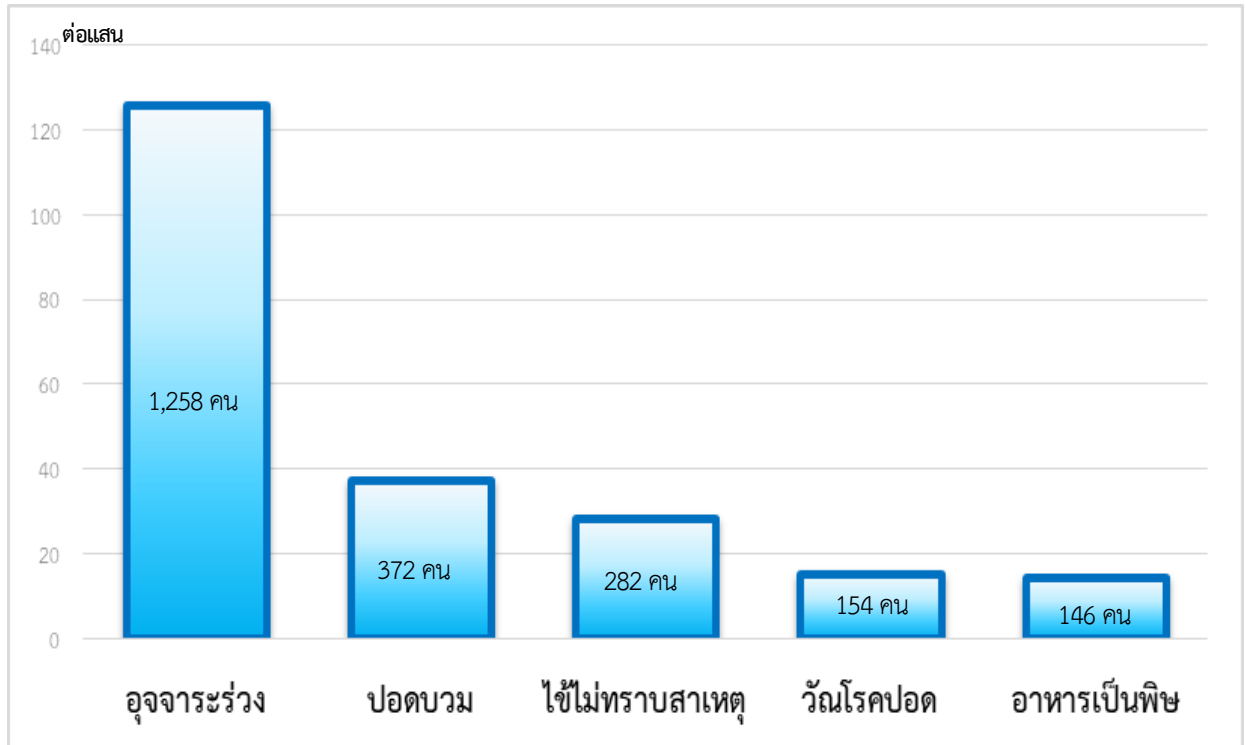


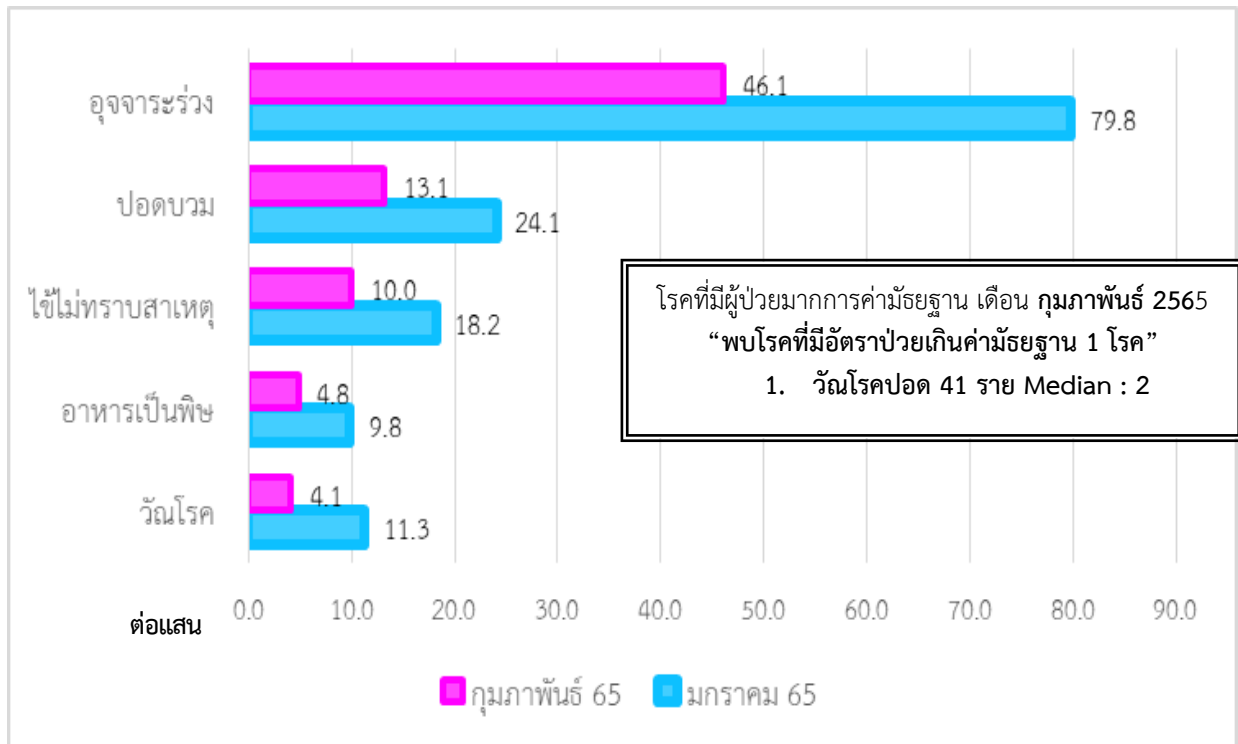
สรุปรายงานสถานการณ์โรคอัตราป่วยสูงสุด 5 อันดับ  
และโรคที่เป็นปัญหา เดือน กุมภาพันธ์ พ.ศ. 2565 จังหวัดเพชรบูรณ์

1. ข้อมูล ระหว่างวันที่ 1 มกราคม 2565 ถึงวันที่ 23 กุมภาพันธ์ 2565 (รวม 2 เดือน)



รูปที่ 1 อัตราป่วยด้วยโรคที่ต้องเฝ้าระวัง 5 อันดับแรก จังหวัดเพชรบูรณ์ ปี 2565 (1 มกราคม – 23 กุมภาพันธ์ 65)

2. ข้อมูลเปรียบเทียบ ระหว่าง เดือน มกราคม - กุมภาพันธ์ 2565



รูปที่ 2 อัตราป่วยด้วยโรคที่ต้องเฝ้าระวัง 5 อันดับแรก จ.เพชรบูรณ์ ประจำเดือน มกราคม และ กุมภาพันธ์ 2565

## 1. โรคที่มีอัตราป่วยสูงสุด 5 อันดับประจำเดือน กุมภาพันธ์ 2565 (1 – 23 กุมภาพันธ์ 2565)

(ข้อมูลจาก รง.506 ณ 23 กุมภาพันธ์ 2565)

### 1.1 โรคอุจจาระร่วง (Diarrhea)

ตั้งแต่ 1 – 23 ก.พ.65 ได้รับรายงานผู้ป่วยโรคอุจจาระร่วง (Diarrhea) รวม 460 ราย อัตราป่วย 46.14 ต่อประชากรแสนราย ไม่มีรายงานผู้เสียชีวิต

**ด้านบุคคล เพศ :** อัตราส่วน เพศชาย ต่อ เพศหญิง 1 : 1.51 (ชาย 183 ราย , หญิง 277 ราย)

**กลุ่มอายุ :** กลุ่มอายุที่พบผู้ป่วยสูงสุด กลุ่มอายุ 0–4 ปี อัตราป่วย 129.13 ต่อแสน ลำดับที่ 2 กลุ่มอายุ 65 ปีขึ้นไป อัตราป่วย 89.1 ต่อแสน ลำดับที่ 3 กลุ่มอายุ 55 - 64 ปี อัตราป่วย 62.7 ต่อแสน **อาชีพ :** อาชีพที่มีจำนวนผู้ป่วยสูงสุด ลำดับที่ 1 ในปกครอง 178 ราย ลำดับที่ 2 รับจ้าง 104 ราย ลำดับที่ 3 เกษตรกร 73 ราย

**ด้านเวลา :** ผู้ป่วยอุจจาระร่วง ก.พ.65 พบผู้ป่วย 338 ราย เมื่อเทียบกับ ม.ค.65 (798 ราย) ผู้ป่วย ก.พ.65 น้อยกว่า ผู้ป่วย ม.ค.65 อยู่ 338 ราย, เทียบกับ ก.พ.64 (857 ราย) ผู้ป่วย ก.พ.65 น้อยกว่า ผู้ป่วย ก.พ.64 อยู่ 397 ราย และเทียบกับค่ามัธยฐาน 5 ปี ย้อนหลัง (1,146 ราย) ผู้ป่วย ก.พ.65 น้อยกว่า ค่ามัธยฐาน 686 ราย

**ด้านสถานที่ :** อำเภอที่มีอัตราป่วยต่อประชากรแสนรายสูงสุด คือ อำเภอหล่มเก่า 65.8 (44 ราย) รองลงมา อำเภอเมือง พช. 69.2 (133 ราย) อำเภอวิเชียรบุรี 61.2 (81 ราย) อำเภอเขาค้อ 60.2 (23 ราย) อำเภอวังโป่ง 48.3 (18 ราย) อำเภอศรีเทพ 46.6 (33 ราย) อำเภอหล่มสัก 45.6 (72 ราย) อำเภอชนแดน 36.3 (29 ราย) อำเภอน้ำหนาว 32.8 (6 ราย) อำเภอหนองไผ่ 18.6 (21 ราย) และ อำเภอบึงสามพัน 0.0 (0 ราย) ตามลำดับ

### 1.2 โรคปอดบวม (Pneumonia)

ตั้งแต่ 1 - 23 ก.พ.65 ได้รับรายงานผู้ป่วยโรคปอดบวม (Pneumonia) รวม 131 ราย อัตรา 13.14 ต่อประชากรแสนคน ไม่มีรายงานผู้เสียชีวิต

**ด้านบุคคล เพศ :** อัตราส่วน เพศหญิง ต่อ เพศชาย 1 : 1.08 (หญิง 63 ราย,ชาย 68 ราย) **กลุ่มอายุ :** กลุ่มอายุที่พบผู้ป่วย สูงสุด 65 ปีขึ้นไป อัตราป่วย 40.15 ต่อแสน ลำดับที่ 2 กลุ่มอายุ 0 - 4 ปี อัตราป่วย 25.1 ต่อแสน ลำดับที่ 3 กลุ่มอายุ 55 - 64 ปี อัตราป่วย 25.0 ต่อแสน **อาชีพ :** อาชีพที่มีจำนวนผู้ป่วยสูงสุด ลำดับที่ 1 รับจ้าง 45 ราย ลำดับที่ 2 เด็กในปกครอง 37 ราย ลำดับที่ 3 เกษตรกร 26 ราย

**ด้านเวลา :** ผู้ป่วยปอดบวม ก.พ.65 พบผู้ป่วย 131 ราย เมื่อเทียบกับ ม.ค.65 (241 ราย) ผู้ป่วย ก.พ.65 น้อยกว่า ผู้ป่วย ม.ค.65 อยู่ 110 ราย, เทียบกับ ก.พ.64 (206 ราย) ผู้ป่วย ก.พ.65 น้อยกว่า ผู้ป่วย ก.พ.64 อยู่ 75 ราย และเทียบกับค่ามัธยฐาน 5 ปี ย้อนหลัง (413 ราย) ผู้ป่วย ก.พ.65 น้อยกว่า ค่ามัธยฐาน 282 ราย

**ด้านสถานที่ :** อำเภอที่มีอัตราป่วยต่อประชากรแสนคน สูงสุด คือ อำเภอหล่มสัก 27.7 (44 ราย) รองลงมา อำเภอเมือง พช. 22.3 (47 ราย) อำเภอน้ำหนาว 26.9 (4 ราย) อำเภอหล่มเก่า 13.4 (9 ราย) อำเภอศรีเทพ 9.9 (7 ราย) อำเภอชนแดน 8.8 (7 ราย) อำเภอวังโป่ง 5.7 (2 ราย) อำเภอหนองไผ่ 5.3 (6 ราย) อำเภอเขาค้อ 5.2 (2 ราย) อำเภอวิเชียรบุรี 2.3 (3 ราย) และอำเภอบึงสามพัน 0.0 (0 ราย) ตามลำดับ

### 1.3 โรคไข้ไม่ทราบสาเหตุ (Pyrexia)

ตั้งแต่ 1 – 23 ก.พ.65 ได้รับรายงานผู้ป่วยโรคไข้ไม่ทราบสาเหตุ (Pyrexia) รวม 100 ราย อัตราป่วย 10.03 ต่อประชากรแสนคน ไม่มีรายงานผู้เสียชีวิต

**ด้านบุคคล เพศ :** อัตราส่วนเพศชาย ต่อ เพศหญิง 1 : 1.17 (หญิง 46 ราย,ชาย 54 ราย) **กลุ่มอายุ :** กลุ่มอายุที่พบผู้ป่วย สูงสุด กลุ่มอายุ 0 - 4 ปี อัตราป่วย 34.08 ต่อแสน ลำดับที่ 2 กลุ่มอายุ 5 - 9 ปี อัตราป่วย 21.9 ต่อแสน ลำดับที่ 3 กลุ่มอายุ 65 ปีขึ้นไป อัตราป่วย 17.6 ต่อแสน **อาชีพ :** อาชีพที่มีจำนวนผู้ป่วยสูงสุด ลำดับที่ 1 เด็กในปกครอง 42 ราย ลำดับที่ 2 รับจ้าง 26 ราย ลำดับที่ 3 นักเรียน 17 ราย

**ด้านเวลา :** ผู้ป่วยไข้ไม่ทราบสาเหตุ ก.พ.65 พบผู้ป่วย 100 ราย เมื่อเทียบกับ ม.ค.65 (182 ราย) ผู้ป่วย ก.พ.65 น้อยกว่า ผู้ป่วย ม.ค.65 อยู่ 82 ราย, เทียบกับ ก.พ.64 (224 ราย) ผู้ป่วย ก.พ.65 น้อยกว่า ผู้ป่วย ก.พ.64

64 อยู่ 124 ราย และเทียบกับค่ามัธยฐาน 5 ปี ย้อนหลัง (124 ราย) ผู้ป่วย ก.พ.65 **น้อยกว่า** ค่ามัธยฐาน 124 ราย

**ด้านสถานที่ :** อำเภอที่มีอัตราป่วยต่อประชากรแสนราย **สูงสุด** คือ อำเภอศรีเทพ 18.4 (13 ราย) รองลงมา อำเภอเขาค้อ 18.3 (7 ราย) อำเภอชนแดน 16.3 (13 ราย) อำเภอเมือง พช.16.2 (34 ราย) อำเภอหล่มสัก 12.7 (20 ราย) อำเภอวิเชียรบุรี 7.6 (10 ราย) อำเภอน้ำหนาว 5.5 (1 ราย) อำเภอวังโป่ง 2.7 (1 ราย) อำเภอหล่มเก่า 1.5 (1 ราย) และ อำเภอบึงสามพัน อำเภอหนองไผ่ 0.0 (0 ราย) ตามลำดับ

#### 1.4 โรคอาหารเป็นพิษ (Food Poisoning)

ตั้งแต่ 1-23 ก.พ.65 ได้รับรายงานผู้ป่วยโรคอาหารเป็นพิษ (Food Poisoning) **รวม** 48 ราย อัตราป่วย 4.8 ต่อประชากรแสนคน ไม่มีรายงานผู้เสียชีวิต

**ด้านบุคคลเพศ :** อัตราส่วนเพศชาย ต่อ เพศหญิง 1 : 1.53 (ชาย 19 ราย,หญิง 29 ราย) **กลุ่มอายุ :** กลุ่มอายุที่พบผู้ป่วย **สูงสุด** กลุ่มอายุ 0-4 ปี อัตราป่วย 8.97 ต่อแสน **ลำดับที่ 2** อายุ 5-9 ปี อัตราป่วย 6.7 ต่อแสน **ลำดับที่ 3** กลุ่มอายุ 10-14 ปี อัตราป่วย 6.6 ต่อแสน **อาชีพ :** อาชีพที่มีจำนวนผู้ป่วยสูงสุด **ลำดับที่ 1** เด็กในปกครอง 14 ราย **ลำดับที่ 2** รับจ้าง 12 ราย **ลำดับที่ 3** เกษตรกร 11 ราย

**ด้านเวลา :** ผู้ป่วยอาหารเป็นพิษ ก.พ.65 พบผู้ป่วย 48 ราย เมื่อเทียบกับ ม.ค.65 (98 ราย) ผู้ป่วย ก.พ.65 **น้อยกว่า** ผู้ป่วย ม.ค.65 อยู่ 50 ราย, เทียบกับ ก.พ.64 (92 ราย) ผู้ป่วย ก.พ.65 **น้อยกว่า** ผู้ป่วย ก.พ.64 อยู่ 44 ราย และเทียบกับค่ามัธยฐาน 5 ปี ย้อนหลัง (148 ราย) ผู้ป่วย ก.พ.65 **น้อยกว่า** ค่ามัธยฐาน 100 ราย

**ด้านสถานที่ :** อำเภอที่มีอัตราป่วยต่อประชากรแสนราย **สูงสุด** คือ อำเภอเมือง พช. 11.9 (25 ราย) รองลงมา อำเภอน้ำหนาว 5.5 (1 ราย) อำเภอวังโป่ง 5.4 (2 ราย) อำเภอเขาค้อ 5.3 (2 ราย) อำเภอวิเชียรบุรี 3.8 (5 ราย) อำเภอชนแดน 3.8 (3 ราย) อำเภอหนองไผ่ 3.6 (4 ราย) อำเภอหล่มเก่า 2.9 (2 ราย) อำเภอศรีเทพ 2.8 (2 ราย) อำเภอบึงสามพัน 1.4 (1 ราย) และ อำเภอหล่มสัก 0.6 (3 ราย) ตามลำดับ

#### 1.5 โรควัณโรค (Pulmonary T.B.)

ตั้งแต่ 1 - 23 ก.พ.65 ได้รับรายงานผู้ป่วยโรควัณโรค (Pulmonary T.B.) **รวม** 41 ราย อัตราป่วย 4.11 ต่อประชากรแสนคน ไม่มีรายงานผู้เสียชีวิต

**ด้านบุคคลเพศ :** อัตราส่วนเพศหญิง ต่อ เพศชาย 1 : 2.42 (หญิง 12 ราย,ชาย 29 ราย) **กลุ่มอายุ :** กลุ่มอายุที่พบผู้ป่วย **สูงสุด** กลุ่มอายุ 65 ปีขึ้นไป อัตราป่วย 14.69 ต่อแสน **ลำดับที่ 2** กลุ่มอายุ 45 - 54 ปี อัตราป่วย 7.7 ต่อแสน **ลำดับที่ 3** กลุ่มอายุ 55 - 64 ปี อัตราป่วย 5.4 ต่อแสน **อาชีพ :** อาชีพที่มีจำนวนผู้ป่วยสูงสุด **ลำดับที่ 1** รับจ้าง 21 ราย **ลำดับที่ 2** ในปกครอง 12 ราย **ลำดับที่ 3** เกษตรกร 8 ราย

**ด้านเวลา :** ผู้ป่วยวัณโรค ก.พ.65 พบผู้ป่วย 41 ราย เมื่อเทียบกับ ม.ค.65 (113 ราย) ผู้ป่วย ก.พ.65 **น้อยกว่า** ผู้ป่วย ม.ค.65 อยู่ 72 ราย , เทียบกับ ก.พ.64 (99 ราย) ผู้ป่วย ก.พ.65 **น้อยกว่า** ผู้ป่วย ก.พ.64 อยู่ 58 ราย และเทียบกับค่ามัธยฐาน 5 ปี ย้อนหลัง (2 ราย) ผู้ป่วย ก.พ.65 **มากกว่า** ค่ามัธยฐาน 39 ราย

**ด้านสถานที่ :** อำเภอที่มีอัตราป่วยต่อประชากรแสนราย **สูงสุด** คือ อำเภอเมือง พช. 16.2 (34 ราย) รองลงมา อำเภอน้ำหนาว 5.5 (1 ราย) อำเภอศรีเทพ 4.3 (3 ราย) อำเภอหล่มเก่า 1.5 (1 ราย)อำเภอหนองไผ่ 0.9 (1 ราย) อำเภอหล่มสัก 0.6 (1 ราย) และ อำเภอเขาค้อ อำเภอชนแดน อำเภอบึงสามพัน อำเภอวิเชียรบุรี อำเภอวังโป่ง 0.0 (0 ราย) ตามลำดับ

## 2. โรคที่เป็นปัญหาของจังหวัด

### 2.1 โรคไข้เลือดออก (DHF,DF & DSS)

อัตราป่วยไข้เลือดออก เปรียบเทียบระดับประเทศ ระดับเขต ระดับจังหวัด

ณ วันที่ 23 กุมภาพันธ์ 2565 ข้อมูล จากกองระบาดวิทยา

สถานการณ์ป่วยไข้เลือดออก ปี 2565 ทั้งประเทศ พบผู้ป่วยไข้เลือดออกทั้ง 3 รหัส 453 ราย อัตราป่วย 0.68 ต่อแสน พบผู้เสียชีวิต 2 ราย อัตราป่วยตาย 0.001 ต่อแสน

สถานการณ์โรคระดับประเทศ จังหวัดที่มีอัตราป่วยต่อแสนสูงสุด 5 ลำดับ ได้แก่ ลำดับที่ 1 นครปฐม 4.77 /แสน ลำดับที่ 2 พัทลุง 2.87 /แสน ลำดับที่ 3 ชัยนาท 2.50 /แสน ลำดับที่ 4 ราชบุรี 2.30 /แสน ลำดับ 5 ตาก 2.22 /แสน จังหวัดเพชรบูรณ์ อยู่ลำดับที่ 42 จำนวน 2 ราย อัตราป่วย 0.2 ต่อแสน

สถานการณ์โรคระดับเขตสุขภาพที่ 2 พบผู้ป่วย 26 ราย 0.74 ต่อแสน ไม่พบผู้เสียชีวิต จังหวัดที่มีอัตราป่วยต่อแสน สูงสุดได้แก่ ลำดับ 1 ตาก 15 ราย 2.22 ต่อแสน ลำดับ 2 พิษณุโลก 6 ราย 0.71 ต่อแสน ลำดับ 3 สุโขทัย 2 ราย 0.34 ต่อแสน ลำดับ 4 อุดรดิตถ์ 1 ราย 0.22 ต่อแสน ลำดับ 5 เพชรบูรณ์ 2 ราย 0.2 ต่อแสน ยังไม่พบผู้ป่วย

ตั้งแต่ 1 ม.ค. – 23 ก.พ.65 จังหวัดเพชรบูรณ์ มีรายงานผู้ป่วยโรคไข้เลือดออก (DF,DHF & DSS) รวม 2 ราย อัตราป่วย 0.2 ต่อประชากรแสนคน ไม่มีรายงานผู้เสียชีวิต

ด้านบุคคลเพศ : อัตราส่วนเพศหญิง ต่อ เพศชาย 1 : 1 (หญิง 1 ราย,ชาย 1 ราย) กลุ่มอายุ :กลุ่มอายุที่พบผู้ป่วย สูงสุด กลุ่มอายุ 0-4 อัตราป่วย 1.79 ต่อแสน ลำดับที่ 2 กลุ่มอายุ 25 - 34 ปี อัตราป่วย 0.7 ต่อแสน อาชีพ : อาชีพที่มีจำนวนผู้ป่วยสูงสุด ลำดับที่ 1 รับจ้าง และ ในปกครอง อย่างละ 1 ราย

ด้านเวลา : ผู้ป่วยไข้เลือดออก ปี 2565 ณ 23 ก.พ.65 พบผู้ป่วย 2 ราย เมื่อเทียบกับ ปี 2564 ณ 23 ก.พ.64 (6 ราย) ผู้ป่วย ปี 2565 น้อยกว่าผู้ป่วย ปี 2564 อยู่ 4 ราย, เทียบกับค่ามัธยฐาน 5 ปี ย้อนหลัง ณ เดือน ก.พ.65 (30 ราย) ผู้ป่วย ปี 2565 น้อยกว่า ค่ามัธยฐาน 28 ราย

ด้านสถานที่ : อำเภอที่มีอัตราป่วยต่อประชากรแสนรายสูงสุด คือ อำเภอบึงสามพัน 1.39 (1 ราย) รองลงมา อำเภอเมือง พช 0.5 (1 ราย) ส่วนอำเภออื่น ๆ ไม่พบผู้ป่วย ตามลำดับ

## 3. สถานการณ์ โรคไวรัสโคโรนา 2019 (COVID-19)

### สถานการณ์ในต่างประเทศ

มีรายงานจำนวนผู้ป่วยยืนยันทั่วโลก ในวันที่ 27 มกราคม 2565 (เวลา 18.00 น.) มีรายงานผู้ป่วยจำนวน 435,969,864 ราย เสียชีวิต 5,967,986ราย ประเทศที่มีผู้ป่วยสะสม มากที่สุด 5 ลำดับ คือ 1.สหรัฐอเมริกา พบผู้ป่วย 80,567,757 ราย 2. อินเดีย พบผู้ป่วย 42,768,130 ราย 3. บราซิล พบผู้ป่วย 28,768,104 ราย 4. ฝรั่งเศส พบผู้ป่วย 22,689,332 ราย 5. อังกฤษ พบผู้ป่วย 18,804,765 ราย ประเทศที่พบผู้เสียชีวิตสะสมมากที่สุด 5 ลำดับ คือ 1. สหรัฐอเมริกา 973,119 ราย 2. บราซิล 649,195 ราย 3. อินเดีย 513,843 ราย 4. รัสเซีย 350,927 ราย 5. เม็กซิโก 318,086 ราย

### สถานการณ์ในประเทศไทย

ศูนย์ข้อมูลโควิด-19 รายงาน ยอดผู้หายป่วยจากโควิด-19 ในประเทศ ผู้หายป่วยรายใหม่ ณ วันที่ 28 ก.พ.65 จำนวน 22,311 ราย ป่วยสะสม 2,891,927ราย เสียชีวิต สะสม 22,933 ราย (ณ 28 ก.พ. 2565) หายป่วยสะสม นับตั้งแต่เริ่มมีการระบาดเมื่อต้นปี 2564 มีจำนวน 486,855 ราย ผู้ติดเชื้อที่อยู่ระหว่างการรักษาตัว 213,645 ราย

### สถานการณ์จังหวัดเพชรบูรณ์

จังหวัดเพชรบูรณ์ ณ 23 กุมภาพันธ์ 2565 พบผู้ป่วยเข้าได้กับนิยามสอบสวนโรคติดเชื้อไวรัสโคโรนา-19 (PUI) ระลอกใหม่ 1 เมษายน – 28 กุมภาพันธ์ 2565 จำนวนผู้ป่วย 17,087 ราย เสียชีวิต 142 ราย

อำเภอ	ป่วย	อัตราป่วย/แสน	ตาย	%ป่วย/ตาย
บึงสามพัน	2164	3009.99	5	0.23
เขาค้อ	827	2163.68	9	1.09
วังโป่ง	729	1953.95	10	1.37
หล่มเก่า	1288	1919.38	8	0.62
ศรีเทพ	1190	1681.84	2	0.17
วิเชียรบุรี	2160	1630.79	10	0.46
ชนแดน	1264	1583.42	13	1.03
เมือง พช	3039	1443.86	36	1.18
หนองไผ่	1590	1411.23	22	1.38
หล่มสัก	1737	1099.77	26	1.50
น้ำหนาว	79	432.24	1	1.27
เรือ่งจำ	1020			
<b>รวมจังหวัด</b>	<b>17,087</b>	<b>1713.96</b>	<b>142</b>	<b>0.83</b>
<b>ประเทศไทย</b>	<b>2,891,927</b>	<b>4129.26</b>	<b>22,933</b>	<b>0.79</b>
<b>รวมทั่วโลก</b>	<b>435,969,864</b>	<b>5405.44</b>	<b>5967986</b>	<b>1.37</b>

นายอดิศร วรรณายสมบัติ

นักวิชาการสาธารณสุขชำนาญการ

ผู้จัดทำข้อมูล