



ระบบบริการสุขภาพ สาขาสุขาภพช่องปาก
ปีงบประมาณ ๒๕๖๖

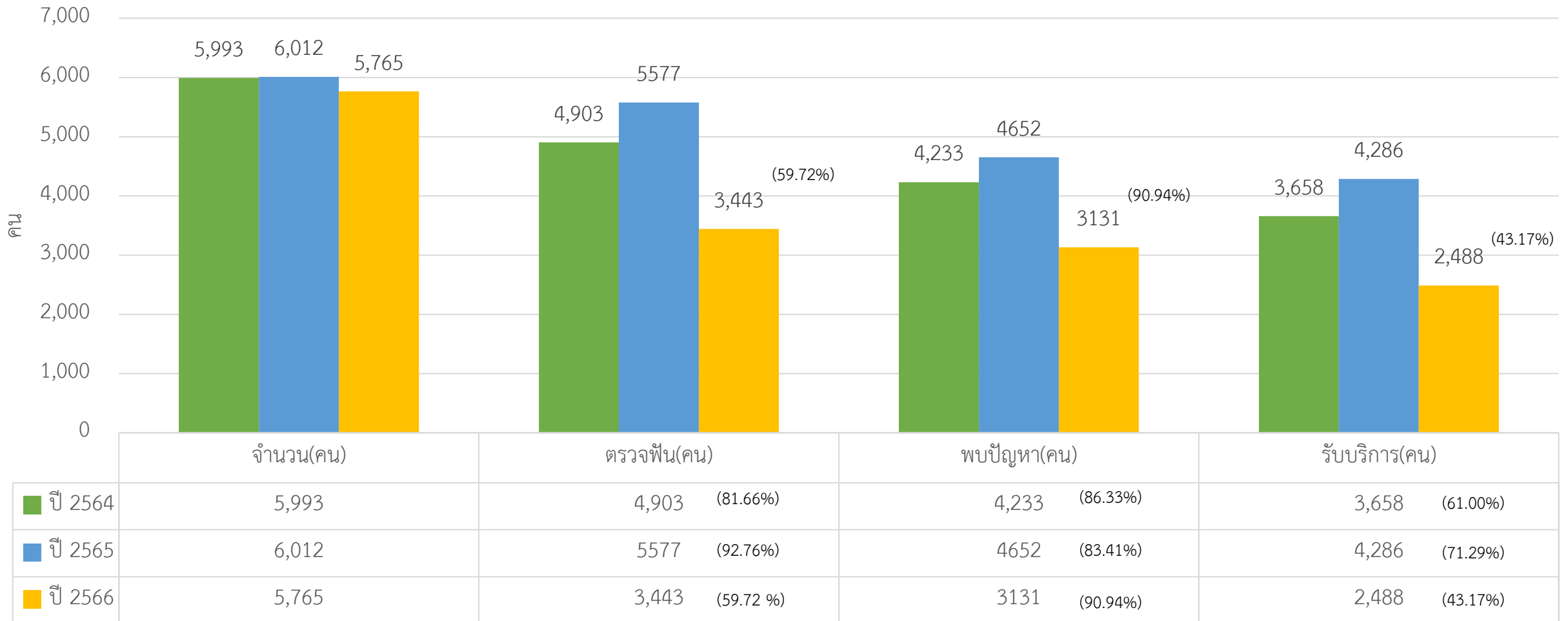
กลุ่มงานทันตสาธารณสุข

สำนักงานสาธารณสุขจังหวัดเพชรบูรณ์



ตัวชี้วัดที่ ๑ อัตราการใช้บริการส่งเสริมป้องกันสุขภาพช่องปาก รายกลุ่มวัย

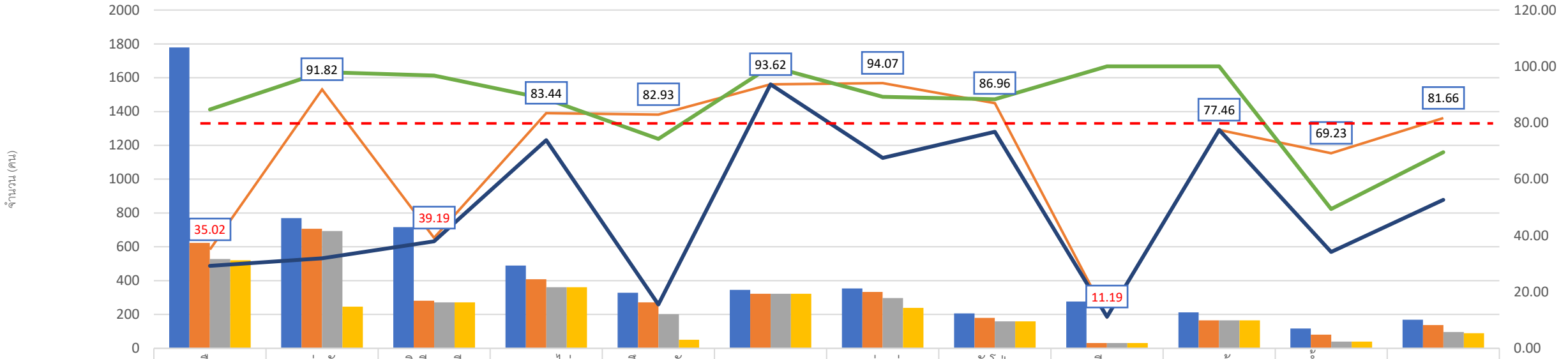
ข้อมูลการจัดบริการทันตกรรมให้เจ้าหน้าที่สาธารณสุข จังหวัดเพชรบูรณ์ เทียบผลงาน ปี 2564-2566





ตัวชี้วัดที่ ๑ อัตราการใช้บริการส่งเสริมป้องกันสุขภาพช่องปาก รายกลุ่มวัย

การจัดบริการทันตกรรมให้เจ้าหน้าที่สาธารณสุข ปี 2566 ร้อยละ 80



	เมือง	หล่มสัก	วิเชียรบุรี	หนองไผ่	บึงสามพัน	ชนแดน	หล่มเก่า	วังโป่ง	ศรีเทพ	เขาค้อ	น้ำหนาว	สสจ
จำนวน	1779	770	717	489	328	345	354	207	277	213	117	169
ได้รับการตรวจ	623	707	281	408	272	323	333	180	31	165	81	138
พบปัญหา	528	693	272	361	202	323	297	159	31	165	40	96
รับบริการ	521	246	272	361	51	323	239	159	31	165	40	89
ตรวจ(ร้อยละ)	35.02	91.82	39.19	83.44	82.93	93.62	94.07	86.96	11.19	77.46	69.23	81.66
ปัญหา(ร้อยละ)	84.75	98.02	96.80	88.48	74.26	100.00	89.19	88.33	100.00	100.00	49.38	69.57
บริการ (ร้อยละ)	29.29	31.95	37.94	73.82	15.55	93.62	67.51	76.81	11.19	77.46	34.19	52.66

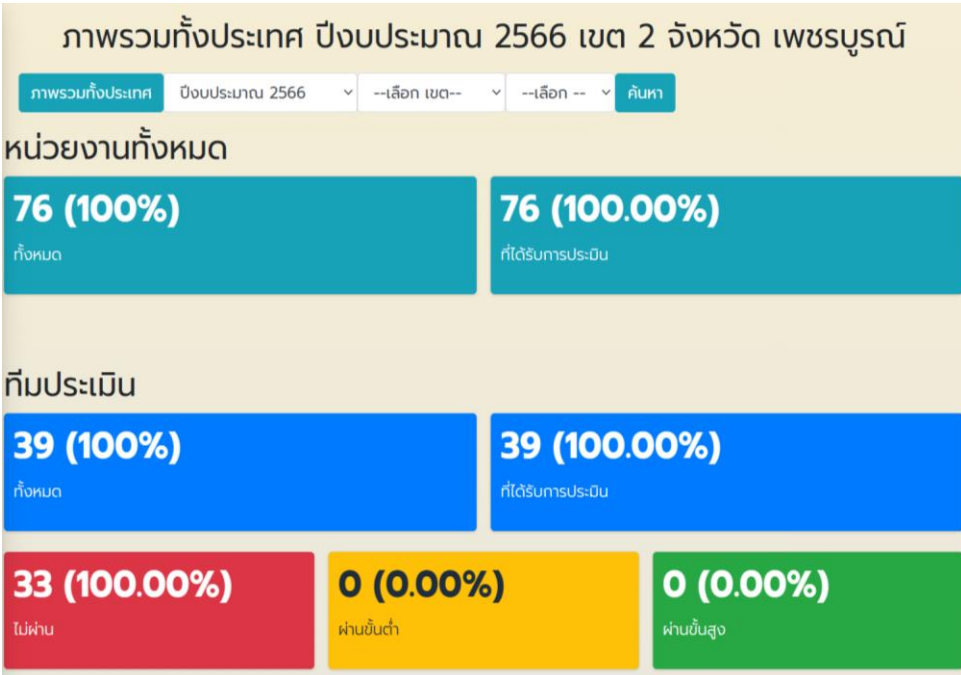


ตัวชี้วัดที่ ๕ จำนวนหน่วยบริการปฐมภูมิ (PCU) และเครือข่ายหน่วยบริการปฐมภูมิ(NPCU) ผ่านมาตรฐานการงานสุขภาพช่องปาก

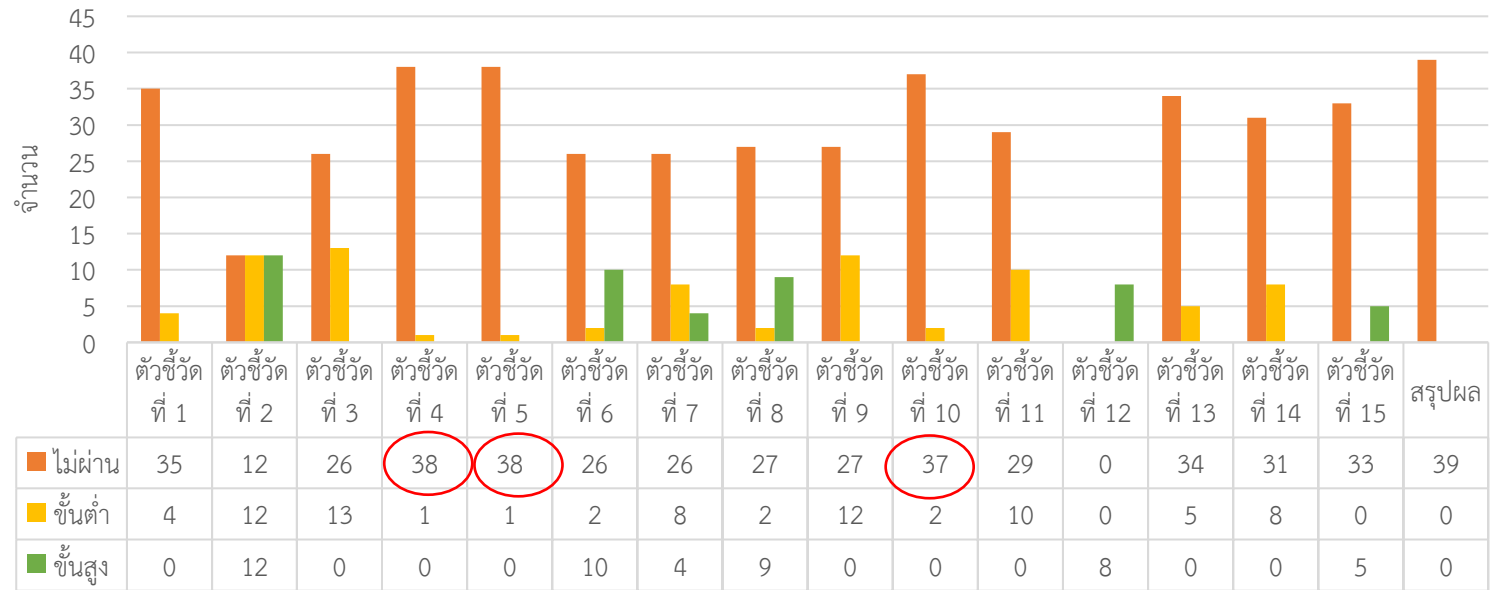
- ⇒ พระราชบัญญัติระบบสุขภาพปฐมภูมิ พ.ศ. ๒๕๖๒ : กำหนดทิศทางการพัฒนา
งานสุขภาพช่องปากในระบบสุขภาพปฐมภูมิเพื่อให้สอดคล้องกับระบบสุขภาพในภาพรวม
- ⇒ จำนวนหน่วยบริการปฐมภูมิ (PCU)และเครือข่ายหน่วยบริการปฐมภูมิ (NPCU) ใน
จังหวัดที่ขึ้นทะเบียน ผ่านมาตรฐานการงานสุขภาพช่องปาก
 - ⇒ ผ่านเกณฑ์ขั้นต่ำ ไม่น้อยกว่า ร้อยละ ๒๕
 - ⇒ ผ่านเกณฑ์ขั้นสูง อย่างน้อย ๑ แห่ง



ตัวชี้วัดที่ ๕ จำนวนหน่วยบริการปฐมภูมิ (PCU) และเครือข่ายหน่วยบริการปฐมภูมิ(NPCU) ผ่านมาตรฐานการงานสุขภาพช่องปาก



สรุปผลการประเมิน PCU/NPCU จังหวัดเพชรบูรณ์ ปี 2566



ข้อเสนอแนะ

- 1.โครงสร้างทางกายภาพ เช่น ขนาดหรือพื้นที่ของห้องต่อหนึ่งหน่วยทำฟัน การแยกพื้นที่พักและพื้นที่ให้บริการ ระบบระบายอากาศและปรับอากาศ
- 2.ครุภัณฑ์และเครื่องมือ เช่น ยูนิตทำฟัน อย่างน้อย 1 ตัว มีตู้เก็บวัสดุทันตกรรมหรือเครื่องมือหรือเวชภัณฑ์ที่เป็นสัดส่วน มีอุปกรณ์ที่เพียงพอ
- 3.บริการส่งเสริมป้องกันสุขภาพช่องปาก ตามกลุ่มเป้าหมาย เช่น ให้บริการทั้งเชิงรับและเชิงรุก การมีส่วนร่วมกับภาคีเครือข่าย การมีส่วนร่วมของชุมชน