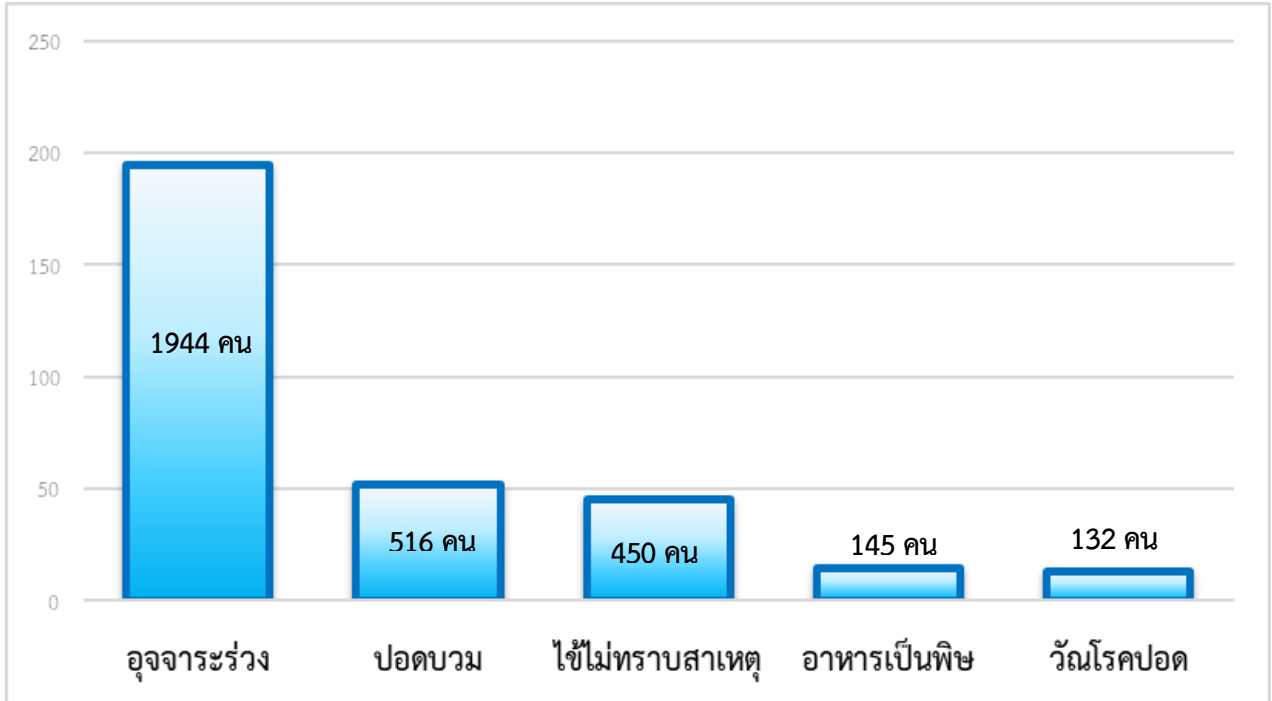


สรุปรายงานสถานการณ์โรคอัตราป่วยสูงสุด 6 อันดับ
และโรคที่เป็นปัญหา เดือน กุมภาพันธ์ พ.ศ. 2566 จังหวัดเพชรบูรณ์

.....

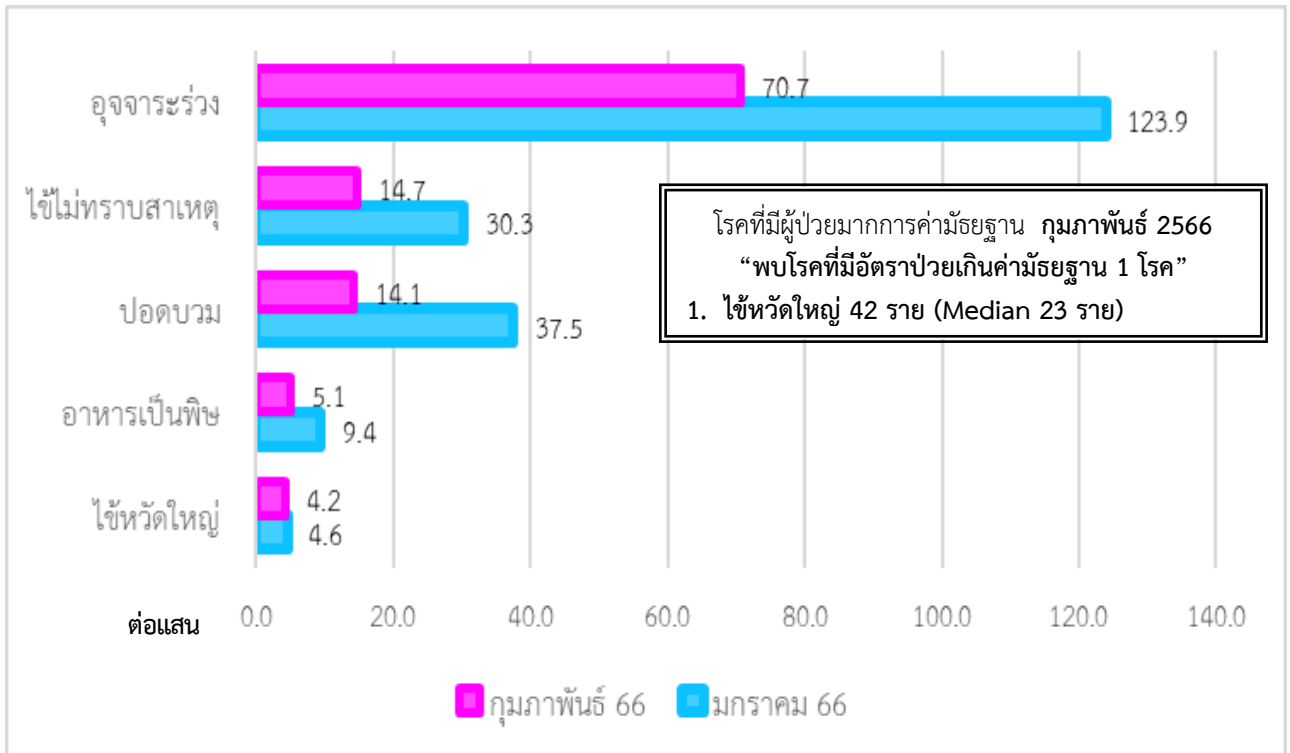
1. ข้อมูล ระหว่างวันที่ 1 มกราคม 2566 ถึงวันที่ 25 กุมภาพันธ์ 2566 (รวม 2 เดือน)

ต่อแสน



รูปที่ 1 อัตราป่วยด้วยโรคที่ต้องเฝ้าระวัง 5 อันดับแรก จังหวัดเพชรบูรณ์ ปี 2566 (1 มกราคม – 25 กุมภาพันธ์ 66)

2. ข้อมูลเปรียบเทียบ ระหว่าง เดือน มกราคม กับ กุมภาพันธ์ 2566



รูปที่ 2 อัตราป่วยด้วยโรคที่ต้องเฝ้าระวัง 5 อันดับแรก จ.เพชรบูรณ์ ประจำเดือน มกราคม และ กุมภาพันธ์ 2566

1. โรคที่มีอัตราป่วยสูงสุด 5 อันดับประจำเดือน กุมภาพันธ์ 2566 (1 – 25 กุมภาพันธ์ 2566)

(ข้อมูลจาก รง.506 ณ 25 กุมภาพันธ์ 2566)

1.1 โรคอุจจาระร่วง (Diarrhea)

ตั้งแต่ 1 – 25 ก.พ.66 ได้รับรายงานผู้ป่วยโรคอุจจาระร่วง (Diarrhea) รวม 705 ราย อัตราป่วย 70.7 ต่อประชากรแสนราย ไม่มีรายงานผู้เสียชีวิต

ด้านบุคคล เพศ : อัตราส่วน เพศชาย ต่อ เพศหญิง 1 : 1.10 (ชาย 336 ราย, หญิง 369 ราย)

กลุ่มอายุ : กลุ่มอายุที่พบผู้ป่วยสูงสุด กลุ่มอายุ 0–4 ปี อัตราป่วย 295.9 ต่อแสน ลำดับที่ 2 กลุ่มอายุ 5 - 9 ปี อัตราป่วย 192.1 ต่อแสน ลำดับที่ 3 กลุ่มอายุ 65 ปีขึ้นไป อัตราป่วย 102.8 ต่อแสน **อาชีพ :** อาชีพที่มีจำนวนผู้ป่วยสูงสุด ลำดับที่ 1 ในปกครอง 333 ราย ลำดับที่ 2 นักเรียน 132 ราย ลำดับที่ 3 รับจ้าง 124 ราย

ด้านเวลา : ผู้ป่วยอุจจาระร่วง ก.พ.66 พบผู้ป่วย 705 ราย เมื่อเทียบกับ ม.ค.66 (1,239 ราย) ผู้ป่วย ก.พ.66 น้อยกว่า ผู้ป่วย ม.ค.66 อยู่ 534 ราย, เทียบกับ ก.พ.65 (638 ราย) ผู้ป่วย ก.พ.66 มากกว่า ผู้ป่วย ก.พ.65 อยู่ 67 ราย และเทียบกับค่ามัธยฐาน 5 ปี ย้อนหลัง (1,146 ราย) ผู้ป่วย ก.พ.66 น้อยกว่า ค่ามัธยฐาน 441 ราย

ด้านสถานที่ : อำเภอที่มีอัตราป่วยต่อประชากรแสนราย สูงสุด คือ อำเภอเมือง พช. 109.8 (231 ราย) รองลงมา อำเภอหล่มสัก 81.7 (129 ราย) อำเภอศรีเทพ 77.7 (55 ราย) อำเภอหล่มเก่า 74.5 (50 ราย) อำเภอบึงสามพัน 70.9 (51 ราย) อำเภอชนแดน 60.1 (48 ราย) อำเภอเขาค้อ 57.6 (22 ราย) อำเภอวังโป่ง 50.9 (19 ราย) อำเภอหนองไผ่ 47.9 (54 ราย) อำเภอวิเชียรบุรี 33.9 (45 ราย) และอำเภอน้ำหนาว 32.8 (6 ราย) ตามลำดับ

1.2 โรคไข้ไม่ทราบสาเหตุ (Pyrexia)

ตั้งแต่ 1 - 25 ก.พ.66 ได้รับรายงานผู้ป่วยโรคไข้ไม่ทราบสาเหตุ (Pyrexia) รวม 147 ราย อัตราป่วย 14.8 ต่อประชากรแสนคน ไม่มีรายงานผู้เสียชีวิต

ด้านบุคคลเพศ : อัตราส่วนเพศชาย ต่อ เพศหญิง 1 : 1.01 (ชาย 73 ราย, หญิง 74 ราย) **กลุ่มอายุ :** กลุ่มอายุที่พบผู้ป่วย สูงสุด กลุ่มอายุ 0 - 4 ปี อัตราป่วย 80.7 ต่อแสน ลำดับที่ 2 กลุ่มอายุ 5 – 9 ปี อัตราป่วย 33.7 ต่อแสน ลำดับที่ 3 กลุ่มอายุ 65 ปีขึ้นไป อัตราป่วย 16.7 ต่อแสน **อาชีพ :** อาชีพที่มีจำนวนผู้ป่วยสูงสุด ลำดับที่ 1 ในปกครอง 73 ราย ลำดับที่ 2 รับจ้าง 33 ราย ลำดับที่ 3 นักเรียน 21 ราย

ด้านเวลา : ผู้ป่วยโรคไข้ไม่ทราบสาเหตุ ก.พ.66 พบผู้ป่วย 147 ราย เมื่อเทียบกับ ม.ค.66 (303 ราย) ผู้ป่วย ก.พ.66 น้อยกว่า ผู้ป่วย ม.ค.66 อยู่ 156 ราย , เทียบกับ ก.พ.65 (207 ราย) ผู้ป่วย ก.พ.66 น้อยกว่า ผู้ป่วย ก.พ.65 อยู่ 60 ราย และเทียบกับค่ามัธยฐาน 5 ปี ย้อนหลัง (224 ราย) ผู้ป่วย ก.พ.66 น้อยกว่า ค่ามัธยฐาน 77 ราย

ด้านสถานที่ : อำเภอที่มีอัตราป่วยต่อประชากรแสนราย สูงสุด คือ อำเภอเมือง พช. 31.8 (67 ราย) รองลงมา อำเภอหล่มสัก 18.4 (29 ราย) อำเภอศรีเทพ 16.9 (12 ราย) อำเภอน้ำหนาว 16.4 (3 ราย) อำเภอชนแดน 16.3 (11 ราย) อำเภอบึงสามพัน 11.2 (8 ราย) อำเภอเขาค้อ 10.5 (4 ราย) อำเภอวังโป่ง 8.0 (ราย) อำเภอวิเชียรบุรี 4.5 (6 ราย) อำเภอหนองไผ่ 0.9 (1 ราย) และอำเภอหล่มเก่า 0.0 (0 ราย) ตามลำดับ

1.3 โรคปอดบวม (Pneumonia)

ตั้งแต่ 1 - 25 ก.พ.66 ได้รับรายงานผู้ป่วยโรคปอดบวม (Pneumonia) รวม 141 ราย อัตรา 14.1 ต่อประชากรแสนคน ไม่มีรายงานผู้เสียชีวิต

ด้านบุคคลเพศ : อัตราส่วน เพศหญิง ต่อ เพศชาย 1 : 1.04 (หญิง 69 ราย,ชาย 72 ราย) **กลุ่มอายุ :** กลุ่มอายุที่พบผู้ป่วย **สูงสุด** กลุ่มอายุ 65 ปีขึ้นไป อัตราป่วย 59.7 ต่อแสน **ลำดับที่ 2** กลุ่มอายุ 0 - 4 ปี อัตราป่วย 59.2 ต่อแสน **ลำดับที่ 3** กลุ่มอายุ 55 - 64 ปี อัตราป่วย 14.3 ต่อแสน **อาชีพ :** อาชีพที่มีจำนวนผู้ป่วยสูงสุด **ลำดับที่ 1** ในปกครอง 59 ราย **ลำดับที่ 2** เกษตรกร 34 ราย **ลำดับที่ 3** รับจ้าง 26 ราย

ด้านเวลา : ผู้ป่วยปอดบวม ก.พ.66 พบผู้ป่วย 141 ราย เมื่อเทียบกับ ม.ค.66 (375 ราย) ผู้ป่วย ก.พ.66 **น้อยกว่า** ผู้ป่วย ม.ค.66 อยู่ 234 ราย, เทียบกับ ก.พ.65 (470 ราย) ผู้ป่วย ก.พ.66 **น้อยกว่า** ผู้ป่วย ก.พ.65 อยู่ 325 ราย และเทียบกับค่ามัธยฐาน 5 ปี ย้อนหลัง (417 ราย) ผู้ป่วย ก.พ.66 **น้อยกว่า** ค่ามัธยฐาน 276 ราย

ด้านสถานที่ : อำเภอที่มีอัตราป่วยต่อประชากรแสนคน **สูงสุด** คือ อำเภอบึงสามพัน 22.3 (16 ราย) **รองลงมา** อำเภอหล่มสัก 22.2 (35 ราย) อำเภอเมือง พช. 18.5 (39 ราย) อำเภอหนองไผ่ 16.9 (19 ราย) อำเภอหล่มเก่า 11.9 (8 ราย) อำเภอชนแดน 11.3 (9 ราย) อำเภอน้ำหนาว 10.9 (2 ราย) อำเภอศรีเทพ 9.7 (7 ราย) อำเภอเขาค้อ 5.2 (2 ราย) อำเภอวิเชียรบุรี 3.0 (4 ราย) และ อำเภอวังโป่ง 0.0 (0 ราย) ตามลำดับ

1.4 โรคอาหารเป็นพิษ (Food poisoning)

ตั้งแต่ 1-25 ก.พ.66 ได้รับรายงานผู้ป่วยโรคอาหารเป็นพิษ (Food poisoning) รวม 51 ราย อัตราป่วย 5.1 ต่อประชากรแสนคน ไม่มีรายงานผู้เสียชีวิต

ด้านบุคคลเพศ : อัตราส่วน เพศชาย ต่อ เพศหญิง 1 : 2.19 (ชาย 16 ราย,หญิง 35 ราย) **กลุ่มอายุ :** กลุ่มอายุที่พบผู้ป่วย **สูงสุด** กลุ่มอายุ 10 - 14 ปี อัตราป่วย 13.17 ต่อแสน **ลำดับที่ 2** อายุ 0 - 4 ปี อัตราป่วย 12.6 ต่อแสน **ลำดับที่ 3** กลุ่มอายุ 15 - 24 ปี อัตราป่วย 7.8 ต่อแสน **อาชีพ :** อาชีพที่มีจำนวนผู้ป่วยสูงสุด **ลำดับที่ 1** นักเรียน 19 ราย **ลำดับที่ 2** ในปกครอง 11 ราย **ลำดับที่ 3** รับจ้าง 10 ราย

ด้านเวลา : ผู้ป่วยอาหารเป็นพิษ ก.พ.66 พบผู้ป่วย 51 ราย เมื่อเทียบกับ ม.ค.66 (91 ราย) ผู้ป่วย ก.พ.66 **น้อยกว่า** ผู้ป่วย ม.ค.66 อยู่ 43 ราย, เทียบกับ ก.พ.65 (64 ราย) ผู้ป่วย ก.พ.66 **น้อยกว่า** ผู้ป่วย ก.พ.65 อยู่ 13 ราย และเทียบกับค่ามัธยฐาน 5 ปี ย้อนหลัง (109 ราย) ผู้ป่วย ก.พ.66 **น้อยกว่า** ค่ามัธยฐาน 58 ราย

ด้านสถานที่ : อำเภอที่มีอัตราป่วยต่อประชากรแสนราย **สูงสุด** คือ อำเภอเมือง พช. 10.5 (22 ราย) **รองลงมา** อำเภอหนองไผ่ 7.9 (9 ราย) อำเภอน้ำหนาว 5.5 (1 ราย) อำเภอหล่มสัก 4.4 (7 ราย) อำเภอบึงสามพัน 4.2 (3 ราย) อำเภอวิเชียรบุรี 3.0 (4 ราย) อำเภอวังโป่ง 2.7 (1 ราย) อำเภอชนแดน 2.5 (2 ราย) อำเภอหล่มเก่า 1.5 (1 ราย) อำเภอศรีเทพ 1.4 (1 ราย) และอำเภอเขาค้อ 0.0 (0 ราย) ตามลำดับ

1.5 ไข้หวัดใหญ่ (Influenza)

ตั้งแต่ 1 - 25 ก.พ.66 ได้รับรายงานผู้ป่วยไข้หวัดใหญ่ (Influenza) รวม 42 ราย อัตราป่วย 4.2 ต่อประชากรแสนคน ไม่มีรายงานผู้เสียชีวิต

ด้านบุคคลเพศ : อัตราส่วนเพศชาย ต่อ เพศหญิง 1 : 1.47 (ชาย 17 ราย , หญิง 25 ราย) **กลุ่มอายุ :** กลุ่มอายุที่พบผู้ป่วย **สูงสุด** กลุ่มอายุ 10-14 ปี อัตราป่วย 23.06 ต่อแสน **ลำดับที่ 2** กลุ่มอายุ 5 - 9 ปี อัตราป่วย 16.9 ต่อแสน **ลำดับที่ 3** กลุ่มอายุ 0 - 4 ปี อัตราป่วย 16.9 ต่อแสน **อาชีพ :** อาชีพที่มีจำนวนผู้ป่วยสูงสุด **ลำดับที่ 1** นักเรียน 21 ราย **ลำดับที่ 2** ในปกครอง 15 ราย **ลำดับที่ 3** รับจ้าง 5 ราย

ด้านเวลา : ผู้ป่วยไข้หวัดใหญ่ ก.พ.66 พบผู้ป่วย 42 ราย เมื่อเทียบกับ ม.ค.66 (46 ราย) ผู้ป่วย ก.พ. 66 น้อยกว่า ผู้ป่วย ม.ค.66 อยู่ 4 ราย, เทียบกับ ก.พ.65 (4 ราย) ผู้ป่วย ก.พ.66 มากกว่า ผู้ป่วย ก.พ.65 อยู่ 38 ราย และเทียบกับค่ามัธยฐาน 5 ปี ย้อนหลัง (23 ราย) ผู้ป่วย ก.พ.66 มากกว่า ค่ามัธยฐาน 19 ราย

ด้านสถานที่ : อำเภอที่มีอัตราป่วยต่อประชากรแสนราย สูงสุด คือ อำเภอหนองไผ่ 0.9 (1 ราย) รองลงมา อำเภอเขาค้อ 10.5 (4 ราย) อำเภอหล่มสัก 5.7 (9 ราย) อำเภอวังโป่ง 5.4 (2 ราย) อำเภอเมือง พช. 4.3 (9 ราย) อำเภอหล่มเก่า 2.9 (2 ราย) อำเภอป่าสามพัน 1.4 (1 ราย) อำเภอชนแดน 1.3 (1 ราย) อำเภอวิเชียรบุรี 0.8 (1 ราย) และอำเภอศรีเทพ อำเภอท่าหินวาว 0.0 (0 ราย) ตามลำดับ

2. โรคที่เป็นปัญหาของจังหวัด

2. โรคไข้เลือดออก (DHF,DF & DSS)

อัตราป่วยไข้เลือดออก เปรียบเทียบระดับประเทศ ระดับเขต ระดับจังหวัด

ณ วันที่ 25 กุมภาพันธ์ 2565 ข้อมูล จากกองระบาดวิทยา

สถานการณ์ป่วยไข้เลือดออก ปี 2566 ทั้งประเทศ พบผู้ป่วยไข้เลือดออกทั้ง 3 รหัส 4,465 ราย อัตราป่วย 6.76 ต่อแสน พบผู้เสียชีวิต 1 ราย อัตราป่วยตาย 0.02 ต่อแสน

สถานการณ์โรคระดับประเทศ จังหวัดที่มีอัตราป่วยต่อแสนสูงสุด 5 ลำดับ ได้แก่ ลำดับที่ 1 ระยอง 30.9 /แสน (60 คน) ลำดับที่ 2 นครปฐม 21.6 /แสน (199 คน) ลำดับที่ 3 กรุงเทพ 20.4 /แสน (1,119 คน) ลำดับที่ 4 สมุทรปราการ 18.8 /แสน (256 คน) ลำดับที่ 5 ตรัง 18.4 /แสน (42 คน) **จังหวัดเพชรบูรณ์ อยู่ลำดับที่ 66** จำนวน 9 ราย อัตราป่วย 0.9 ต่อแสน

สถานการณ์โรคระดับเขตสุขภาพที่ 2 พบผู้ป่วย 112 ราย 3.2 ต่อแสน ไม่พบผู้เสียชีวิต จังหวัดที่มีอัตราป่วยต่อแสน สูงสุดได้แก่ ลำดับที่ 1 ตาก 52 ราย 7.6 ต่อแสน ลำดับที่ 2 พิษณุโลก 43 ราย 5.1 ต่อแสน ลำดับที่ 3 อุตรดิตถ์ 7 ราย 1.6 ต่อแสน ลำดับที่ 4 เพชรบูรณ์ 9 ราย 0.9 ต่อแสน ลำดับที่ 5 สุโขทัย 3 ราย 0.5 ต่อแสน ยังไม่พบผู้เสียชีวิต

ตั้งแต่ 1 มกราคม – 25 ก.พ.66 จังหวัดเพชรบูรณ์ มีรายงานผู้ป่วยโรคไข้เลือดออก (DF,DHF & DSS) รวม 9 ราย อัตราป่วย 0.9 ต่อประชากรแสนคน ไม่มีรายงานผู้เสียชีวิต

ด้านบุคคลเพศ : อัตราส่วน เพศชาย ต่อ เพศหญิง 1 : 2 (ชาย 3 ราย,หญิง 6 ราย) **กลุ่มอายุ :** กลุ่มอายุที่พบผู้ป่วย สูงสุด กลุ่มอายุ 10 - 14 ปี อัตราป่วย 4.94 ต่อแสน ลำดับที่ 2 กลุ่มอายุ 25 - 34 ปี อัตราป่วย 2.05 ต่อแสน ลำดับที่ 3 กลุ่มอายุ 15 - 24 ปี อัตราป่วย 1.42 ต่อแสน **อาชีพ :** อาชีพที่มีจำนวนผู้ป่วยสูงสุด ลำดับที่ 1 นักเรียน 4 ราย ลำดับที่ 2 รับจ้าง และ เด็กในปกครอง อย่างละ 2 ราย ลำดับที่ 3 เกษตรกร 1 ราย

ด้านเวลา : ผู้ป่วยไข้เลือดออก ปี 2566 ณ 25 ก.พ.66 พบผู้ป่วย 9 ราย เมื่อเทียบกับ ปี 2565 ณ 25 ก.พ.65 (1 ราย) ผู้ป่วย ปี 2566 มากกว่า ผู้ป่วย ปี 2565 อยู่ 8 ราย, เทียบกับค่ามัธยฐาน 5 ปี ย้อนหลัง ณ เดือน ก.พ.66 (30 ราย) ผู้ป่วย ปี 2566 น้อยกว่า ค่ามัธยฐาน 21 ราย

ด้านสถานที่ : อำเภอที่มีอัตราป่วยต่อประชากรแสนรายสูงสุด คือ อำเภอชนแดน 2.5 (2 ราย) รองลงมา อำเภอเมือง พช 1.4 (3 ราย) อำเภอศรีเทพ 1.4 (1 ราย) อำเภอป่าสามพัน 1.4 (1 ราย) อำเภอวิเชียรบุรี 0.8 (1 ราย) อำเภอหล่มสัก 0.6 (1 ราย)นอกนั้น ยังไม่พบผู้ป่วย ตามลำดับ

จังหวัดเพชรบูรณ์ ประจำปีเดือนมกราคม 2565 เขตสุขภาพที่.2...

อำเภอ	การสำรวจบ้านชุมชน						การสำรวจศาลากลาง						การสำรวจโรงเรียน						การสำรวจโรงพยาบาล					
	จำนวน บ้านที่ สำรวจ	จำนวน บ้านที่ พบ ลูกน้ำ	ยุง (%) ใน ภาชนะที่ ม	จำนวน ลักษณะที่ สำรวจ	จำนวน ลักษณะ ที่พบ ลูกน้ำ	CI (%)	จำนวน ที่ สำรวจ	จำนวน ที่พบ ลูกน้ำ	คิดเป็น ร้อยละ (%)	จำนวน ลักษณะ ที่ สำรวจ	จำนวน ลักษณะ ที่พบ ลูกน้ำ	CI (%)	จำนวน ร.ที่ สำรวจ	จำนวน ร.ที่ พบลูกน้ำ	คิดเป็น ร้อยละ (%)	จำนวน ลักษณะ ที่ สำรวจ	จำนวน ลักษณะ ที่พบ ลูกน้ำ	CI (%)	จำนวน ร.ที่ สำรวจ	จำนวน ร.ที่ พบลูกน้ำ	คิด เป็น ร้อยละ (%)	จำนวน ลักษณะ ที่ สำรวจ	จำนวน ลักษณะ ที่พบ ลูกน้ำ	CI (%)
เขาค้อ	4,860	250	5.14	4,500	420	9.33	39	2	5.13	90	3	3.33	14	0	0.00	200	0	0.00	1	0	0.00	20	0	0.00
ชนแดน	11,595	603	5.20	25,236	1,034	4.10	99	6	6.06	1,143	7	0.61	43	1	2.33	805	3	0.37	1	0	0.00	25	0	0.00
น้ำหนาว	4,314	154	3.57	12,205	265	2.20	39	0	0.00	95	0	0.00	15	0	0.00	356	0	0.00	1	0	0.00	15	0	0.00
บึงสามพัน	9,880	502	5.08	15,400	905	5.88	87	0	0.00	850	0	0.00	32	0	0.00	155	0	0.00	1	0	0.00	25	0	0.00
เมืองเพชรบูรณ์	13,544	1,043	7.70	23,871	2,149	9.00	137	4	2.92	701	13	1.85	100	0	0.00	634	0	0.00	1	0	0.00	29	0	0.00
วังโป่ง	6,257	170	2.72	11,135	331	2.97	41	0	0.00	376	5	1.33	14	0	0.00	295	5	2.71	1	0	0.00	29	0	0.00
วิเชียรบุรี	12,739	802	6.30	45,821	3,478	7.62	56	0	0.00	434	0	0.00	42	0	0.00	357	0	0.00	1	0	0.00	14	0	0.00
ศรีเทพ	19,695	996	5.06	78,780	3,497	4.44	60	0	0.00	210	0	0.00	40	0	0.00	420	0	0.00	1	0	0.00	32	0	0.00
หนองไผ่	4,310	307	7.12	10,991	512	4.66	27	4	14.81	282	11	3.90	16	3	18.75	222	5	3.60	1	0	0.00	12	0	0.00
หล่มเก่า	382	6	1.57	2,825	5	0.25	3	0	0.00	24	0	0.00	2	0	0.00	16	0	0.00	1	0	0.00	55	0	0.00
หล่มสัก	16,946	951	5.79	59,744	1,750	2.93	67	7	10.45	1,515	7	0.46	35	7	19.42	703	9	1.28	1	0	0.00	25	0	0.00
	104,522	5,814	5.56	290,314	14,352	4.94	655	23	3.51	5,720	46	0.80	356	11	3.09	4,226	25	0.66	11	0	0.00	290	0	0.00

3. สถานการณ์ โรคไวรัสโคโรนา 2019 (COVID-19)

สถานการณ์ในประเทศไทย ประจำปี พ.ศ.2566 ผู้ติดเชื้อสะสม 3,912 ราย เสียชีวิตสะสม 233 ราย

สถานการณ์จังหวัดเพชรบูรณ์ ประจำปี พ.ศ.2566 (ณ 25 ก.พ.66) ผู้ติดเชื้อจากการตรวจด้วย PCR 0 ราย ผู้ติดเชื้อตรวจด้วย ATK สะสม 737 ราย เสียชีวิตสะสม 0 ราย

สถานการณ์จังหวัดเพชรบูรณ์ แยกตามสถานบริการที่ให้บริการ

โรงพยาบาล	จำนวนผู้ติดเชื้อ	ตรวจ PCR	ตรวจ ATK	ผู้ป่วย IPD	ผู้ป่วย OPD
รพ.เพชรบูรณ์	248	0	248	9	239
รพ.ชนแดน	29	0	29	1	28
รพ.หล่มสัก	90	0	90	0	90
รพ.หล่มเก่า	172	0	172	0	172
รพ.วิเชียรบุรี	67	0	67	0	67
รพ.ศรีเทพ	25	0	25	1	24
รพ.หนองไผ่	20	0	20	0	20
รพ.บึงสามพัน	29	0	29	0	29
รพ.น้ำหนาว	5	0	5	0	5
รพ.วังโป่ง	26	0	26	0	26
รพ.เขาค้อ	0	0	0	0	0
รพ.เพชรรัตน	19	0	19	1	18
รพ.ค่ายพ่อขุนฯ	7	0	7	0	7
รวม	737	0	737	12	725

การป้องกันหารบาดเจ็บและเสียชีวิตจากการอาบน้ำอุ่นจากเครื่องทำน้ำอุ่นจากแก๊สหุงต้ม

ข้อควรระวังในการใช้เครื่องทำน้ำอุ่น

1. เครื่องทำน้ำอุ่นต้องมีอุปกรณ์ป้องกันไฟดูดภายใน และ/หรือติดตั้งอุปกรณ์ป้องกันไฟดูดเพิ่ม
2. ต่อเครื่องทำน้ำอุ่น เช้ากับระบบสายดินภายในบ้านเพื่อป้องกันไฟดูด หากในบ้านไม่มีระบบสายดิน ให้ต่อสายดินเข้ากับจุดต่อภายในเครื่องทำน้ำอุ่น จากนั้นลากสายต่อลงดิน โดยใช้แท่งทองแดงทำเป็นหลักดินปักให้ลึกอย่างน้อย 1.5 เมตร

(การใช้เครื่องทำน้ำอุ่นต้องมีทั้งระบบป้องกันไฟดูด และติดตั้งสายดินจึงจะมั่นใจว่าปลอดภัย)

1. **ไม่ควรใช้สายฝักบัวที่เป็นโลหะกับเครื่องทำน้ำอุ่นเด็ดขาด** เพราะจะมีโอกาสนำไฟฟ้ากรณีไฟดูดได้ง่าย และสายฝักบัวควรอยู่ในสภาพดีไม่งอ หรือหัก
2. **ตรวจเช็คอุปกรณ์ป้องกันไฟดูด ELCB หรือ EELS อย่างน้อยเดือนละ 1 ครั้ง** โดยการกดปุ่ม Test ถ้าปกติเครื่องก็จะดับทันที เสร็จแล้วก็กด RESET เพื่อให้เครื่องทำงานตามปกติ ถ้ากด TEST แล้วพบว่าเครื่องไม่ดับ ต้องหยุดใช้งานทันที

3. **ควรมีการตรวจสอบสภาพสายไฟ และสายดินว่าไม่มีการชำรุด หรือจุดเชื่อมต่อหลุด**
4. **ควรปิดเครื่องที่ปุ่ม On/Off ทุกครั้ง เมื่อไม่ใช้งาน** ไม่ควรปิดเฉพาะวาล์วน้ำ เพราะอาจจะทำให้หม้อต้มเสียหายได้
5. **ควรมีการตรวจสอบ และล้างฟิลเตอร์กรองน้ำเข้า** เพื่อให้มั่นใจว่าน้ำสามารถไหลเข้าเครื่องได้ปกติโดยไม่มีการอุดตันที่ฟิลเตอร์
6. **ตรวจสอบระบบท่อน้ำ ไม่ควรให้มีรอยรั่วซึม** เพราะอาจก่อให้เกิดไฟดูดได้
7. **เช็ด หรือขัดเพื่อทำความสะอาดฝักบัว เพื่อขจัดสิ่งอุดตัน** ให้น้ำไหลออกจากฝักบัวได้ตามปกติ
8. **ทำความสะอาดภายนอกตัวเครื่อง** ควรใช้ผ้าชุบน้ำบิดให้แห้งแล้วจึงเช็ดทำความสะอาดหากพบว่าอุปกรณ์ส่วนไหนชำรุดหรือเสียหาย ควรหยุดใช้เครื่องทำน้ำอุ่นทันที และแจ้งแจ้งศูนย์บริการหรือช่างผู้ชำนาญการ โดยเฉพาะมาดำเนินการแก้ไข ไม่ควรดำเนินการแก้ไขด้วยตนเองเพราะอาจก่อให้เกิดอันตรายได้

10 ข้อควรรู้ในการใช้เครื่องทำน้ำอุ่นแบบแก๊ส

1. ปกติแล้วคนที่สลบ หรือเสียชีวิตจากเครื่องทำน้ำอุ่นแบบแก๊ส ไม่ได้เกิดจากแก๊สที่รั่ว แต่เกิดจากการระบายอากาศในห้องไม่ดี
ระหว่างที่เราอาบน้ำ เครื่องทำน้ำอุ่นที่ใช้แก๊สจะเกิดการเผาไหม้ตลอดเวลา หากห้องระบายอากาศได้ไม่ดีมีออกซิเจนไม่พอ จะเกิดเป็นแก๊สคาร์บอนมอนอกไซด์แทน ซึ่งผู้ที่ได้รับผลกระทบส่วนใหญ่มักพบเจอจากกรณี Carbonmonoxide Poisoning แปลตรงๆ ก็ คือ ตมคาร์บอนมอนอกไซด์เยอะเกินไป
2. การออกแบบการระบายอากาศของห้องน้ำเป็นสิ่งจำเป็นสำหรับเครื่องทำน้ำอุ่นแบบแก๊ส การติดตั้งควรดำเนินการติดตั้งจากผู้ชำนาญเท่านั้น ห้ามติดตั้งภายในพื้นที่ปิดและไม่มีช่องระบายอากาศเพียงพอ แต่ควรติดตั้งในห้องที่สามารถระบายอากาศได้ดี (ควรมีพื้นที่อย่างน้อย 16 ตารางเมตร) เพราะขณะใช้งาน จำเป็นต้องมีการใช้ออกซิเจนจำนวนมาก และควรมีทางลมเข้าและออก
3. ห้ามติดตั้งเครื่องทำน้ำอุ่นแบบแก๊ส ใกล้วัตถุไวไฟ, ระเบิด และบริเวณที่มีสารเคมีกัดกร่อน
4. ก่อนการใช้งานควรตรวจสอบให้มั่นใจว่าเครื่องทำน้ำอุ่นแบบแก๊สติดตั้งในสภาพที่เหมาะสมต่อการใช้งาน ห้องน้ำอาจมีพัดลมติดตั้งอยู่แต่เสียหรือปิดอยู่ หรืออาจมีบานเกล็ดระบายอากาศ แต่ปิดเอาไว้เพราะอากาศหนาว ฉะนั้น ควรตรวจสอบทุกครั้งก่อนการใช้งานก็จะช่วยลดความเสี่ยงนี้ลงไปได้มากแล้ว

5. ห้ามอาบน้ำต่อเนื่อง และต้องเปิดประตูเพื่อระบายอากาศทิ้งไว้ซัก 5-10 นาที บางครั้งคนแรกอาบน้ำ อาจจะยังไม่เป็นไร แต่คนที่อาบน้ำต่อๆกัน อาจจะเกิดภาวะคาร์บอนมอนอกไซด์สะสมขึ้นได้
6. น้ำอุ่นที่ได้จากเครื่องทำน้ำอุ่นแบบแก๊ส ไม่สามารถดื่ม หรือนำไปใช้สำหรับการหุงต้ม
7. ผู้ใช้งานควรหมั่นทำการตรวจสอบสายแก๊ส และสายน้ำเข้าให้อยู่ในสภาพปกติและพร้อมใช้งาน
8. ไม่ควรทำการตัดแปลงเครื่องทำน้ำอุ่นด้วยตนเอง เพราะอาจก่อให้เกิดอันตราย
9. ควรส่งซ่อมที่ศูนย์บริการหรือตัวแทนจำหน่ายโดยตรง ห้ามทำการแก้ไขตัดแปลง หรือซ่อมโดยผู้ใช้งานเองเด็ดขาด เพราะอาจก่อให้เกิดอันตรายได้
10. ห้ามใช้งานเครื่องทำน้ำอุ่นหากพบความผิดปกติใดๆ

ผลการดำเนินงานตามแผนเฉพาะกิจเพื่อการแก้ไขปัญหามลพิษด้านฝุ่นละออง ปี ๒๕๖๖

ช่วงดำเนินงานระหว่าง เดือนธันวาคม ๒๕๖๕ – ๓๑ มกราคม ๒๕๖๖



ผลการดำเนินงาน

๑. เตรียมความพร้อมบุคลากรทางการแพทย์สถานบริการสาธารณสุขทุกระดับ ในการให้บริการสุขภาพประชาชน ตามแนวทางของกรมการแพทย์ กระทรวงสาธารณสุข
๒. แจกเตือนสถานการณ์ฝุ่นละอองขนาดเล็ก (PM 2.5) พร้อมคำแนะนำการปฏิบัติตัว ทุกวัน ให้ทุกภาคส่วนภาคส่วนที่เกี่ยวข้องในทุกช่องทาง เพื่อสื่อสารเตือนภัยให้ประชาชนเตรียมพร้อมรับสถานการณ์ในพื้นที่และปฏิบัติตัวได้อย่างถูกต้อง
๓. เผื่อระวังการเจ็บป่วยด้วยโรคจากมลพิษทางอากาศโดยวิเคราะห์ข้อมูล จาก โปรแกรม Health Data Center (HDC) ของกระทรวงสาธารณสุข จำนวน ๕ กลุ่มโรค ได้แก่
 - ๓.๑ กลุ่มโรคทางเดินหายใจ
 - ๓.๒ กลุ่มโรคหัวใจและหลอดเลือดและสมองอุดตันขาดเลือด
 - ๓.๓ กลุ่มโรคตาอักเสบ
 - ๓.๔ กลุ่มโรคผิวหนังอื่น ๆ
 - ๓.๕ Long Term Effect (CA Lung)
๔. เผื่อระวังสถานการณ์ PM ๒.๕ ในพื้นที่โดยใช้ข้อมูลจาก กรมควบคุมมลพิษ และข้อมูลจากเครื่อง Dustboy ที่ติดตั้งในโรงพยาบาล ๙ แห่ง
๕. ให้คำแนะนำในการป้องกันตนเอง และดูแลสุขภาพเชิงรุก โดยเฉพาะกลุ่มเสี่ยงและกลุ่มเปราะบาง โดยเจ้าหน้าที่สาธารณสุข หน่วยแพทย์เคลื่อนที่ ทีม ๓ หมอ
๖. เผื่อระวังผลกระทบต่อสุขภาพของประชาชนผ่านระบบเผื่อระวังผู้ป่วยจากโรงพยาบาลและเครือข่ายในพื้นที่
๗. การสนับสนุนหน้ากากอนามัย ให้กับประชาชนกลุ่มเสี่ยงโดยผ่าน หน่วยงานโรงพยาบาลทุกแห่งและสาธารณสุขอำเภอทุกแห่ง

นายอดิศร วรรณสมบัติ
 นักวิชาการสาธารณสุข ชำนาญการ
 ผู้จัดทำข้อมูล